

Nastavitve poštnih računov

za dostop do poštnih strežnikov v podjetju E-soft, ver 1.2

Revizije:

Verzija	Datum	Avtor	Opis
1.0	13.2.2009	Martin	<ul style="list-style-type: none">• Vnos navodil za Outlook Express in za Outlook 2007
1.1	17.2.2009	Martin	<ul style="list-style-type: none">• Dodana navodila za Outlook 2000
1.2	18.2.2009	Martin	<ul style="list-style-type: none">• Dodana navodila za Outlook 2003

O dokumentu:

Ta dokument vsebuje navodila za nastavitve poštnega računa v različnih odjemalcih za elektronsko pošto. Navodila so podana korak za korakom in vas vodijo skozi vse potrebne faze nastavitvev.

Vseeno pa se je potrebno zavedati, da obstaja mnogo različnih poštnih odjemalcev, v mnogo različnih verzijah in v različnih jezikih. Poleg tega vaš odjemalec lahko vsebuje druge, že nastavljene poštno predale. Zato naj bodo spodnja navodila predvsem smernice za delo.

Kazalo:

PRED NASTAVITVIJO POŠTNEGA RAČUNA.....	2
NASTAVITEV NOVEGA RAČUNA ZA ELEKTRONSKO POŠTO.....	3
OUTLOOK EXPRESS	3
OUTLOOK 2000	7
OUTLOOK 2003	12
OUTLOOK 2007	15

Pred nastavitvijo poštnega računa

Za pravilno nastavitve boste potrebovali naslednje podatke:

- elektronski naslov,
- uporabniško ime,
- geslo,
- naslov strežnika POP3in
- naslov strežnika SMTP.

V primerih spodaj uporabljamo testne podatke, vi pa jih morate nadomestiti s pravimi:

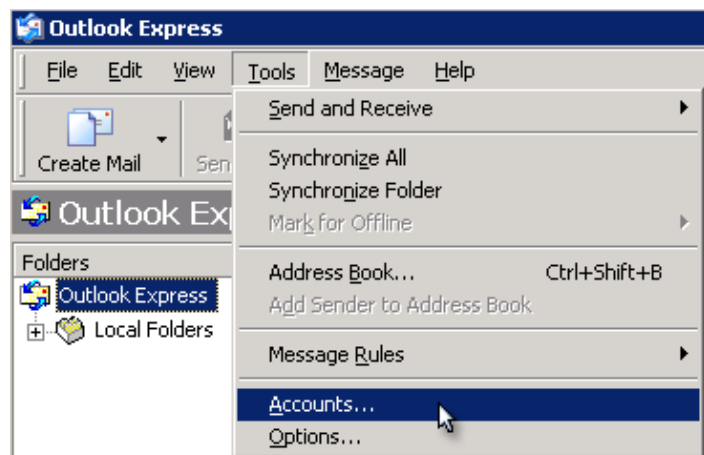
Nastavitev	Vrednost v primerih	Opomba
Elektronski naslov	test@e-soft.si	Vaš elektronski naslov, običajno v obliki ime.priimek@podjetje.si
Uporabniško ime	test@e-soft.si	Običajno je enako elektronskemu naslovu
Geslo	****	Geslo prejmete skupaj z ostalimi nastavitvami ob dodelitvi poštnega predala.
POP3 strežnik	mail.e-soft.si	Strežnik prihajajočo za pošto. Lahko prejmete svoj naslov, lahko pa uporabite tudi mail.e-soft.si
SMTP strežnik	mail.e-soft.si	Strežnik za odhajajočo pošto. Lahko prejmete svoj naslov, lahko pa uporabite tudi mail.e-soft.si

Preden se lotite dejanske nastavitve v vašem odjemalcu za elektronsko pošto se prepričajte, če poznate zgornje podatke, predvsem **elektronski naslov** in **geslo**.

Nastavitev novega računa za elektronsko pošto

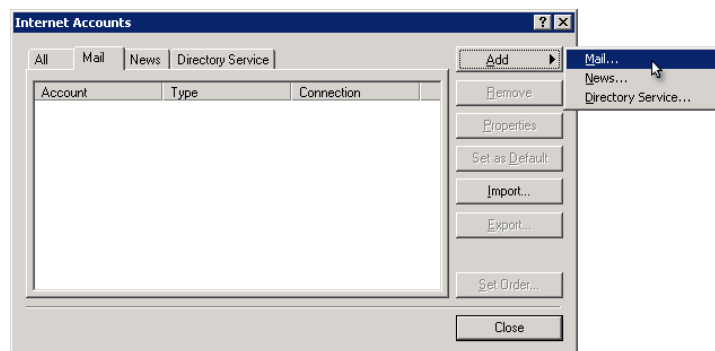
Outlook Express

Odpremo program Outlook Express in v meniju **Tools**(orodja) izberemo **Accounts** (Računi).

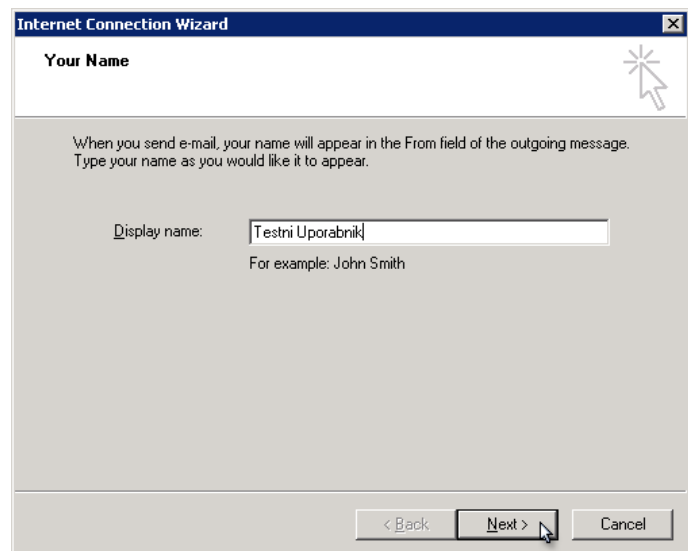


Pojavi se spisek obstoječih poštnih računov.

Na desni sliki je spisek prazen, lahko pa da imate v Outlook Expressu že nastavljen kak poštni račun. Izberete gumb **Add** (Dodaj) → **Mail** (Elektronska pošta).



Vnesemo **ime** in **priimek** ter kliknemo **Next** (naprej)



Vnesemo **elektronski naslov** ter kliknemo **Next** (naprej)

Vnesemo naslov **POP3 strežnika** in naslov **SMTP strežnika**.

Vnesemo **uporabniško ime** («Account name», «Ime računa»). To je **običajno enako naslovu elektronske pošte**.

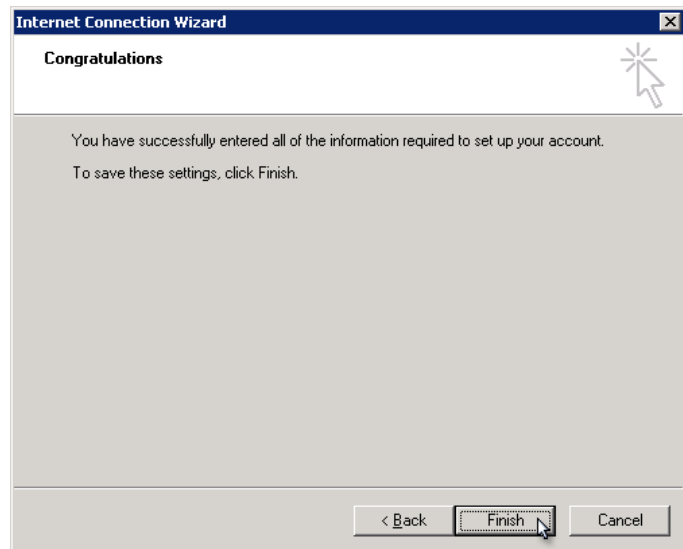
Vnesemo tudi **geslo** (password), ki smo ga prejeli za dostop do elektronske pošte.

Če ne želimo gesla tipkati vsakič, obkljukamo izbiro **Remember password** (zapomni si geslo).

Nato kliknemo **Next** (naprej)

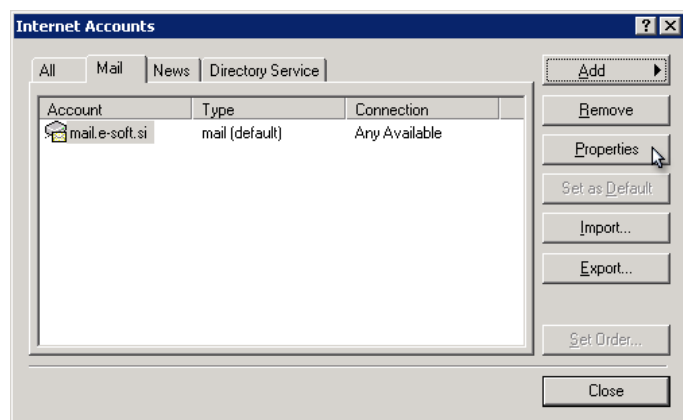
S tem smo zaključili vnos osnovnih nastavitvev. Čaka pa nas še nastavitvev varnega oddajanja elektronske pošte.

Kliknemo Finish (Končaj)



V seznamu sedaj vidimo račun za nov elektronski predal. Na sliki se imenuje »mail.e-soft.si«. Pri vas se bo najbrž imenoval po vašem SMTP strežniku. Ime bomo v nadaljevanju lahko spremenili

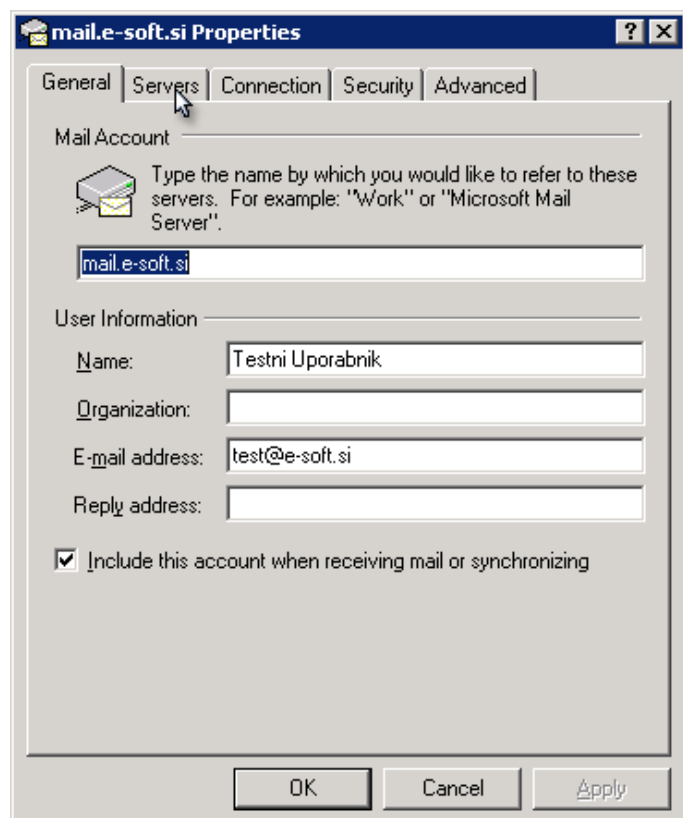
Označimo račun in kliknemo **Properties** (Lastnosti).



Odpre se okno z nastavitvami.

Vidimo, da je tu možno spremeniti ime »mail.e-soft.si« v kaj bolj primernega. Sprememba imena ne bo vplivala na samo delovanje poštnega odjemalca.

Kliknemo zavihek **Servers** (Strežniki).



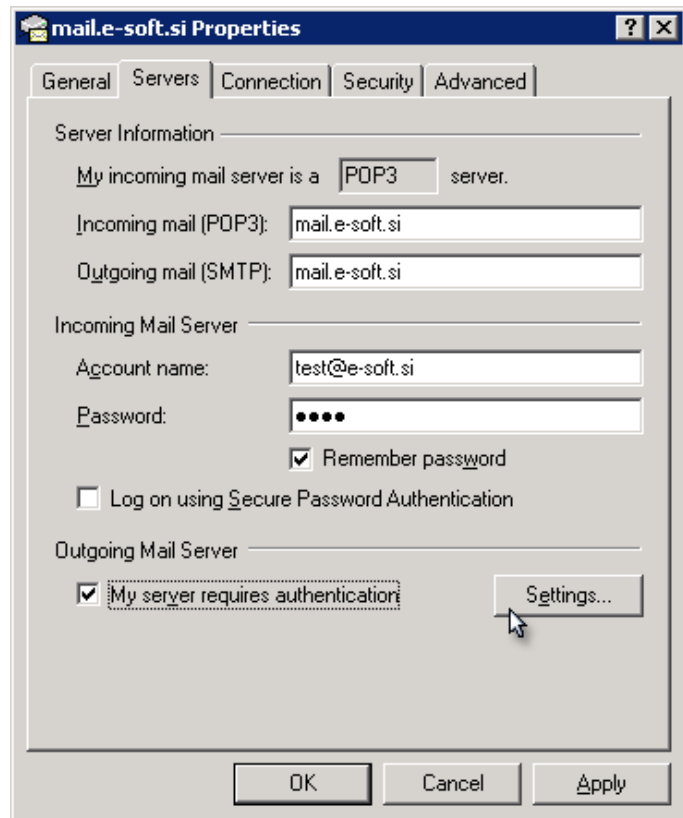
V zavihku **Servers** (Strežniki) moramo dodati kljukico pri »**My server requires authentication**« (moj strežnik zahteva preverjanje gesla).

POZOR:

Če pozabite to kljukico, boste pošto lahko le sprejemali, pri poskusu pošiljanja pa vam bo Outlook javil napako!

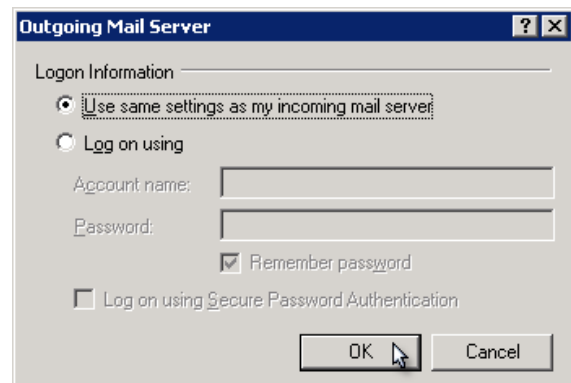
Če ne uspete oddati elektronske pošte, preverite še enkrat to nastavitvev!

Kliknite še gumb **Settings** (Nastavitve).



V oknu preverite, če je označena izbira »**Use the same settings as my incoming mail server**« (Uporabi enake nastavitve kot strežnik za prihajajočo pošto).

Kliknite OK, da se okno zapre.



Pozaprite še ostala okna: gumb **OK** na oknu **Properties** (lastnosti) in gumb **Close** (Zapri) v oknu s seznamom računov.

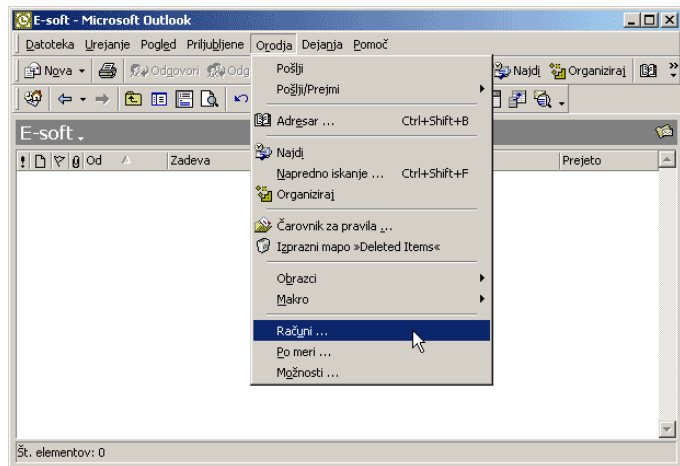
S tem je vaš Outlook Express pripravljen za delo z elektronsko pošto. Če ste povezani v Internet, kliknite gumb »**send-recvie**« (Pošlji-sprejmi).

Outlook 2000

Nastavitve za Outlook 2000 so podobne nastavitvam za Outlook Express.

Spodaj sledijo navodila v slikah:

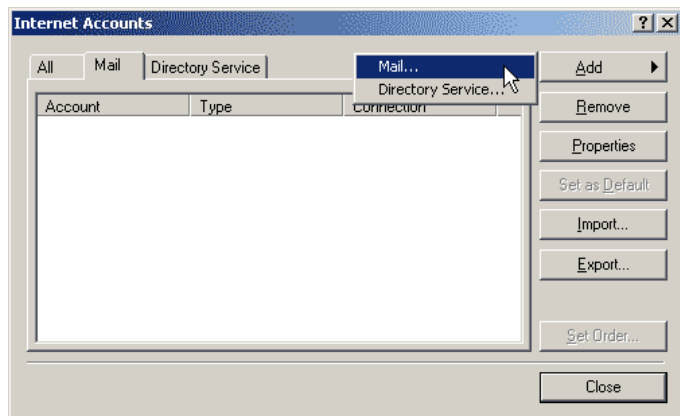
Odpremo program Outlook in v meniju **Tools(Orodja)** izberemo **Accounts** (Računi).



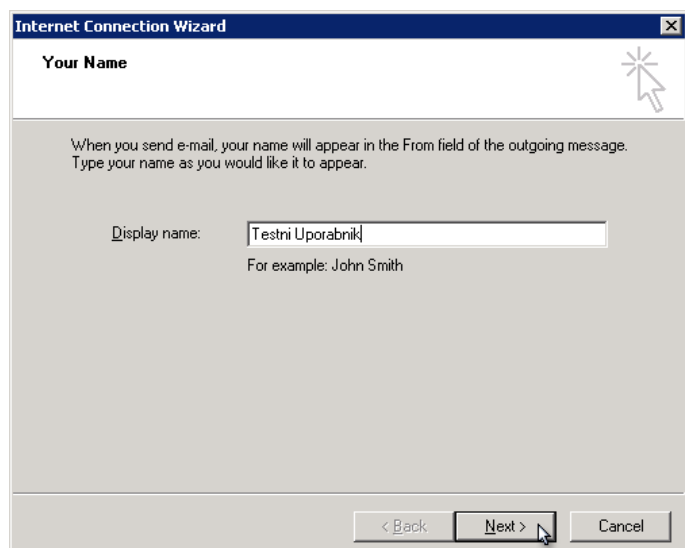
Pojavi se spisek obstoječih poštних računov.

Na desni sliki je spisek prazen, lahko pa da imate v Outlooku že nastavljen kak poštni račun.

Izberete gumb **Add** (Dodaj) → **Mail** (Elektronska pošta).



Vnesemo **ime** in **priimek** ter kliknemo **Next** (naprej)



Vnesemo **elektronski naslov** ter kliknemo **Next** (naprej)

Vnesemo naslov **POP3 strežnika** in naslov **SMTP strežnika**.

Nato kliknemo **Next** (naprej)

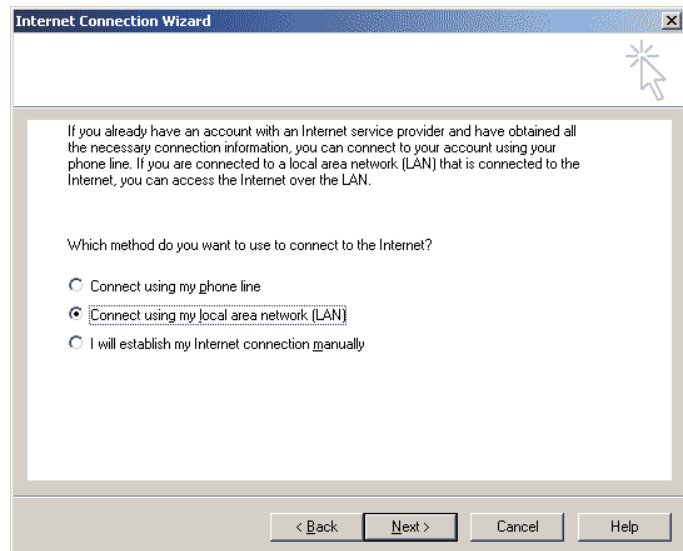
Vnesemo **uporabniško ime** («Account name», «Ime računa»). To je **običajno enako naslovu elektronske pošte**.

Vnesemo tudi **geslo** (password), ki smo ga prejeli za dostop do elektronske pošte.

Če ne želimo gesla tipkati vsakič, obkljukamo izbiro **Remember password** (zapomni si geslo).

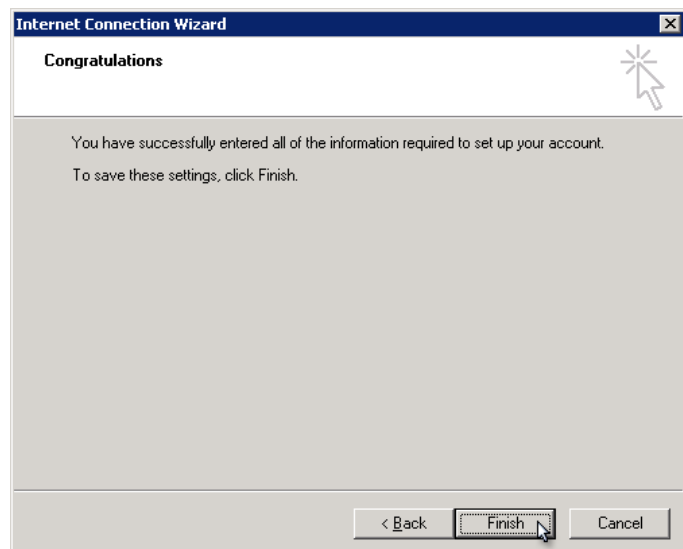
Nato kliknemo **Next** (naprej)

Outlook nas (za razliko od Outlook Expressa) vpraša še, kako se želimo povezati z našim poštnim strežnikom. Pustimo izbiro LAN in kliknemo **Next** (Naprej)



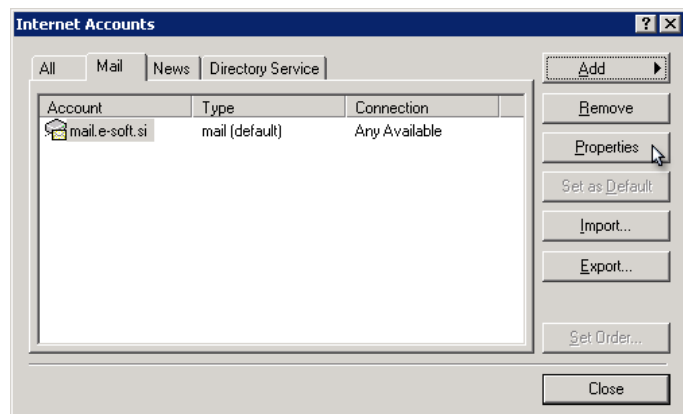
S tem smo zaključili vnos osnovnih nastavitvev. Čaka pa nas še nastavitvev varnega oddajanja elektronske pošte.

Kliknemo Finish (Končaj)



V seznamu sedaj vidimo račun za nov elektronski predal. Na sliki se imenuje »mail.e-soft.si«. Pri vas se bo najbrž imenoval po vašem SMTP strežniku. Ime bomo v nadaljevanju lahko spremenili.

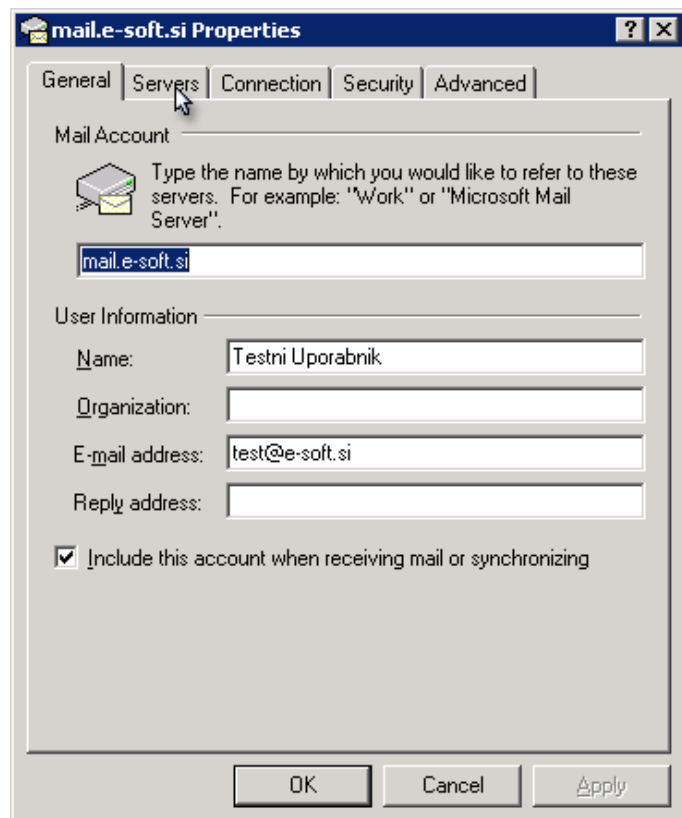
Označimo račun in kliknemo **Properties** (Lastnosti).



Odpre se okno z nastavitvami.

Vidimo, da je tu možno spremeniti ime »mail.e-soft.si« v kaj bolj primernega. Sprememba imena ne bo vplivala na samo delovanje poštnega odjemalca.

Kliknemo zavihek **Servers** (Strežniki).



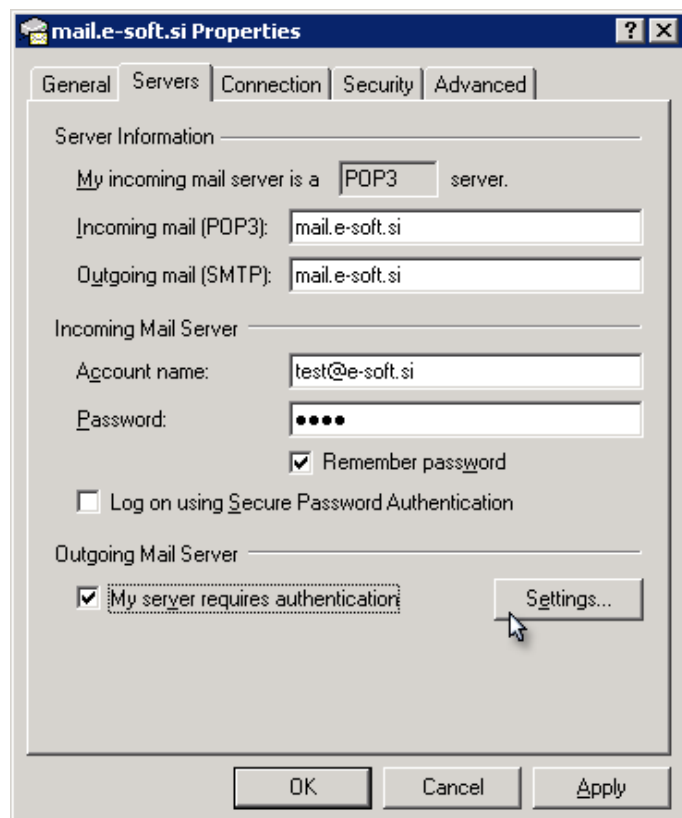
V zavihku **Servers** (Strežniki) moramo dodati kljukico pri »**My server requires authentication**« (moj strežnik zahteva preverjanje gesla).

POZOR:

Če pozabite to kljukico, boste pošto lahko le sprejemali, pri poskusu pošiljanja pa vam bo Outlook javil napako!

Če ne uspete oddati elektronske pošte, preverite še enkrat to nastavitev!

Kliknite še gumb **Settings** (Nastavitve).



V oknu preverite, če je označena izbira »**Use the same settings as my incoming mail server**« (Uporabi enake nastavitve kot strežnik za prihajajočo pošto).

Kliknite OK, da se okno zapre.



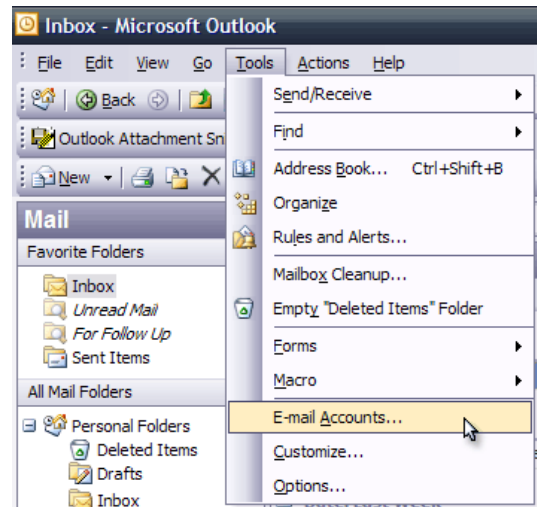
Pozaprite še ostala okna: gumb **OK** na oknu **Properties** (lastnosti) in gumb **Close** (Zapri) v oknu s seznamom računov.

S tem je vaš Outlook pripravljen za delo z elektronsko pošto. Če ste povezani v Internet, kliknite gumb »**send-recvie**« (Pošlji-sprejmi).

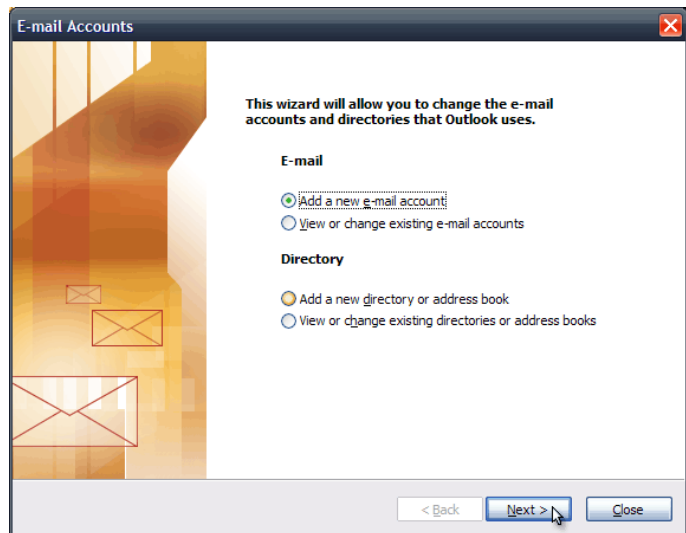
Outlook 2003

Spodaj sledijo navodila v slikah:

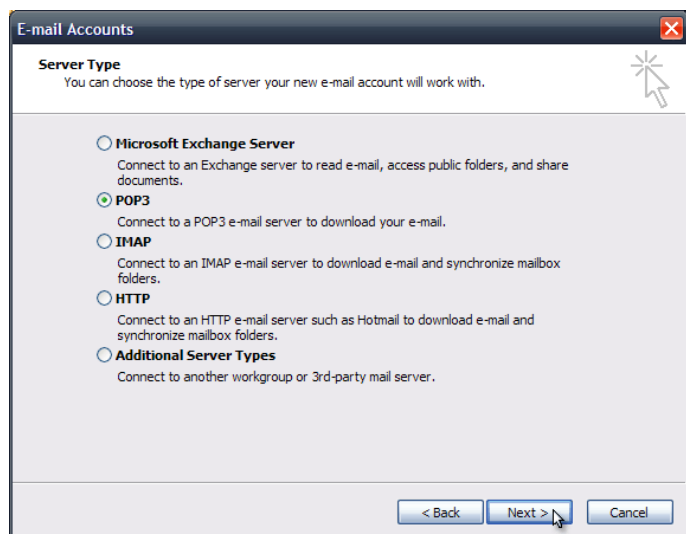
Odpremo program Outlook in v meniju **Tools**(Orodja) izberemo **E-mail Accounts** (Poštni računi).



Izberemo **Add new e-mail account** (Dodaj nov poštni račun). Kliknemo **Next** (naprej)



Izberemo **POP3** ter kliknemo **Next** (naprej).



Vnesemo naslednje podatke:

- **Ime in priimek**
- **Elektronski naslov**
- **POP3 strežnik** (v polje Incoming mail server)
- **SMTP strežnik** (v polje Outgoing mail server)
- **Uporabniško ime** (v polje User name)
- **Geslo** (password)

Če ne želimo gesla tipkati vsakič, obkljukamo izbiro **Remember password** (zapomni si geslo).

Kliknemo **More settings** (Več nastavitvev)

Odpre se okno z nastavitvami.

Vidimo, da je tu možno spremeniti ime računa iz »mail.e-soft.si« v kaj drugega. Sprememba imena ne bo vplivala na samo delovanje poštnega odjemalca.

Kliknemo zavihek **Outgoing server** (Odhodni strežnik).

V tem zavihku moramo dodati kljukico pri »**My outgoing server (SMTP) requires authentication**« (moj odhodni strežnik zahteva preverjanje gesla).

Prevrimo še, če je izbrano »Use same settings as my incoming mail server« (Uporabi enake nastavitve kot strežnik za prihajajočo pošto)

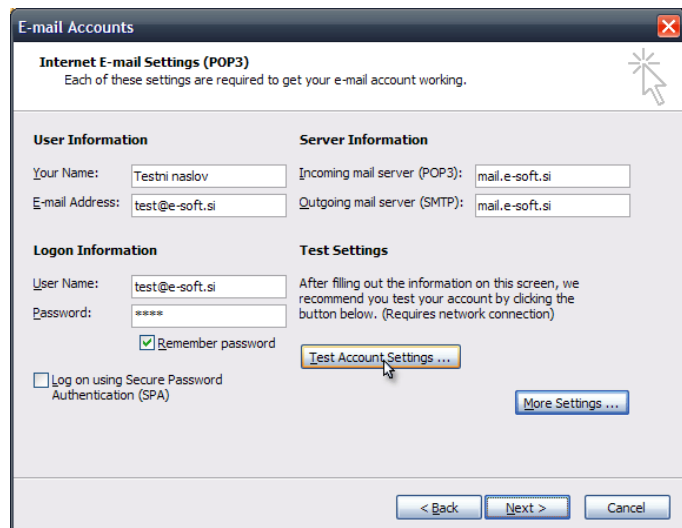
POZOR:

Če pozabite to kljukico, boste pošto lahko le sprejemali, pri poskusu pošiljanja pa vam bo Outlook javil napako!
Če ne uspete oddati elektronske pošte, preverite še enkrat to nastavitvev!

Kliknite **OK** in okno se zapre.

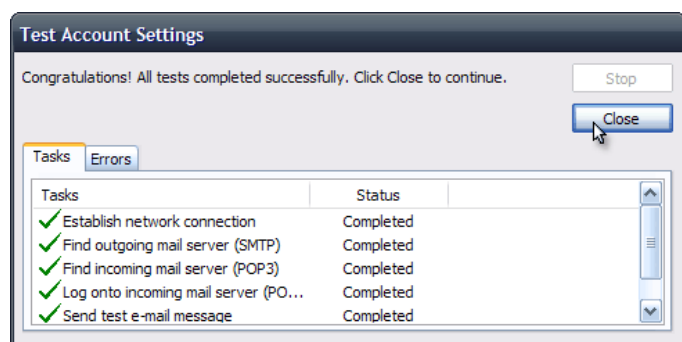
Če želimo preveriti pravilnost nastavitvev in če smo priključeni v Internet, lahko takoj testiramo delovanje nastavitvev.

Kliknite gumb »**Test Account Settings**« (Preveri nastavitve računa)



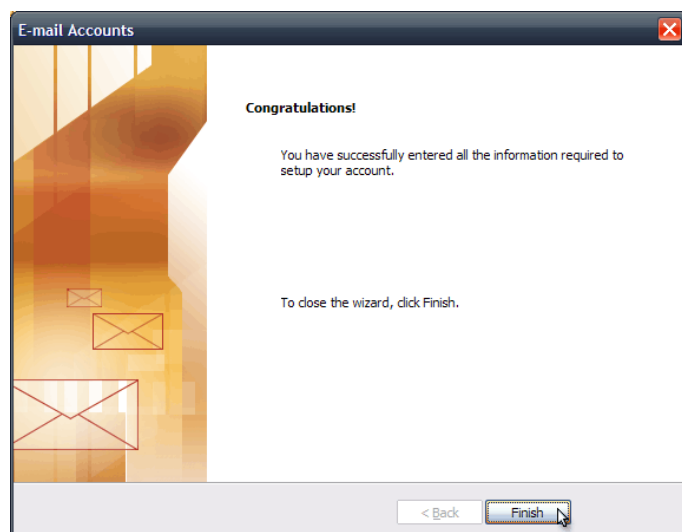
Vidimo da je delovanje pravilno. Kliknemo **Close** (Zapri)

V prejšnjem oknu kliknemo **Next** (Naprej)



S tem je nastavljanje poštnega računa končano. Kliknemo **Finish** (Končaj) in okno se zapre.

S tem je vaš Outlook pripravljen za delo z elektronsko pošto. Če ste povezani v Internet, kliknite gumb »**send-recieve**« (Pošlji-sprejmi).

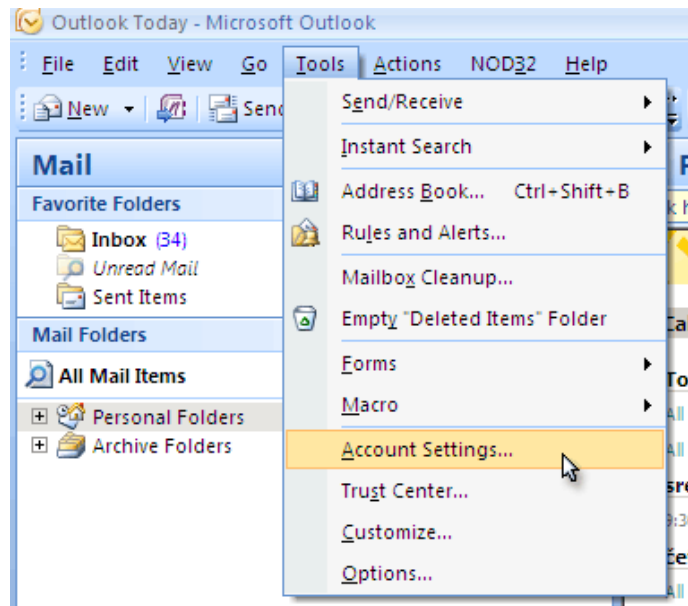


S tem je vaš Outlook 2003 pripravljen za delo z elektronsko pošto. Če ste povezani v Internet, kliknite gumb »**send-recieve**« (Pošlji-sprejmi).

Outlook 2007

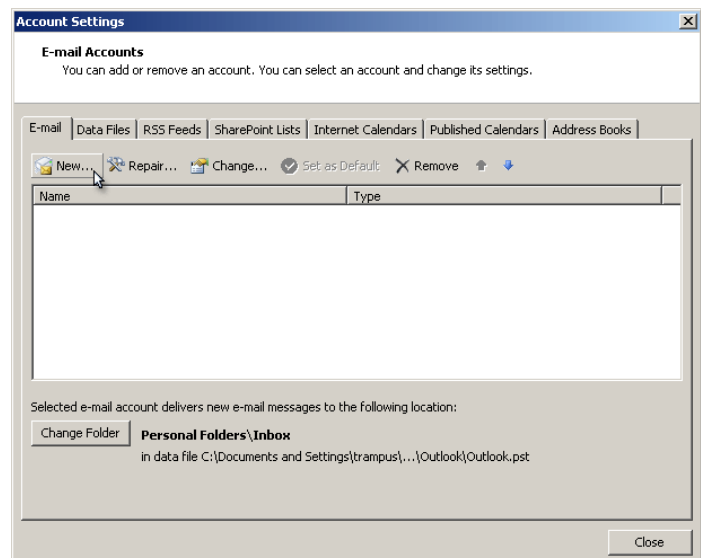
Nastavitve za Outlook 2007 so nekoliko drugačne kot zgoraj. Pa si jih pogledjmo:

Odpremo program Outlook 2007 in v meniju **Tools**(Orodja) izberemo **Account settings** (Nastavitve računov).



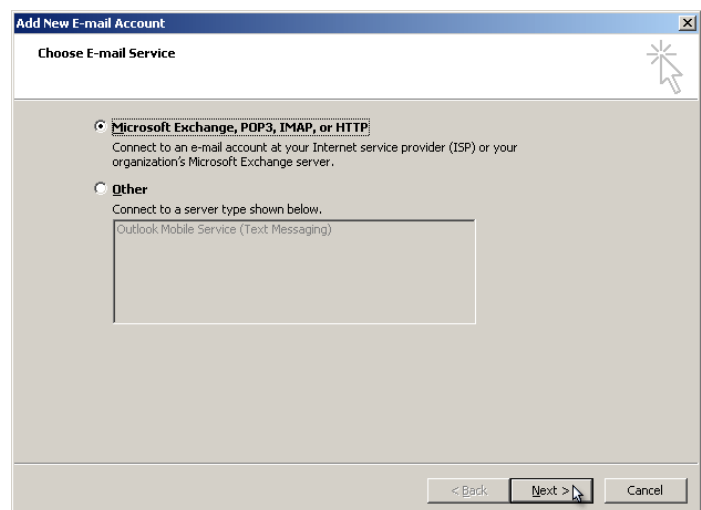
Pojavi se spisek obstoječih poštnih računov.

Na desni sliki je spisek prazen, lahko pa da imate v Outlooku že nastavljen kak poštni račun. Izberete gumb **New** (Nov račun)



Izberemo tip servisa. Privzeta je prva izbira (POP3).

Nato kliknemo **Next** (naprej)



Izberemo »**Manually configure server settings or additional server types**« (Ročno nastavi ...)

Nato kliknemo **Next** (naprej)

Izberemo **Internet E-mail** in kliknemo **Next** (naprej)

Vnesemo naslednje podatke:

- **Ime in priimek**
- **Elektronski naslov**
- **POP3 strežnik** (v polje Incoming mail server)
- **SMTP strežnik** (v polje Outgoing mail server)
- **Uporabniško ime** (v polje User name)
- **Geslo** (password)

Če ne želimo gesla tipkati vsakič, obkljukamo izbiro **Remember password** (zapomni si geslo).

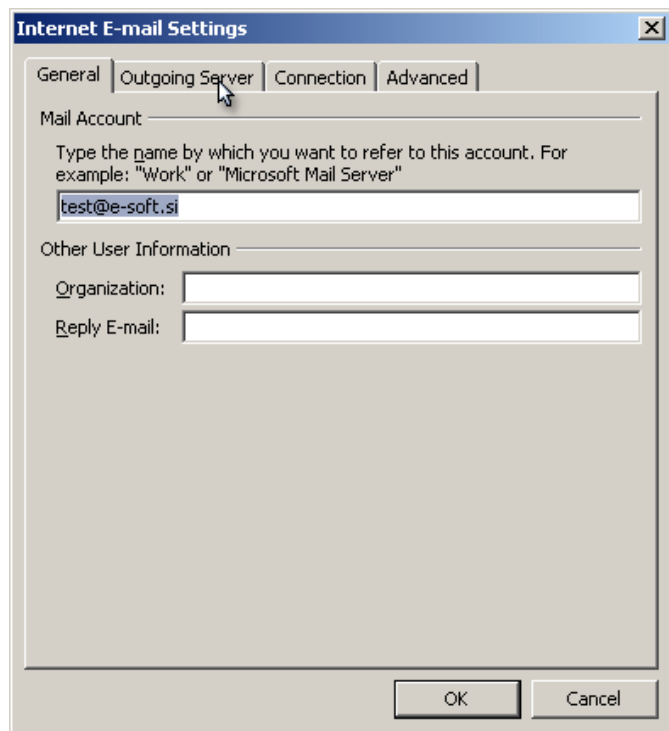
Kliknemo **More settings** (Več nastavitvev)

Odpre se okno z nastavitvami.

Vidimo, da je tu možno spremeniti ime računa iz »test@e-soft.si« v kaj drugega.

Sprememba imena ne bo vplivala na samo delovanje poštnega odjemalca.

Kliknemo zavihek **Outgoing server** (Odhodni strežnik).



V tem zavihku moramo dodati kljukico pri »**My outgoing server (SMTP) requires authentication**« (moj odhodni strežnik zahteva preverjanje gesla).

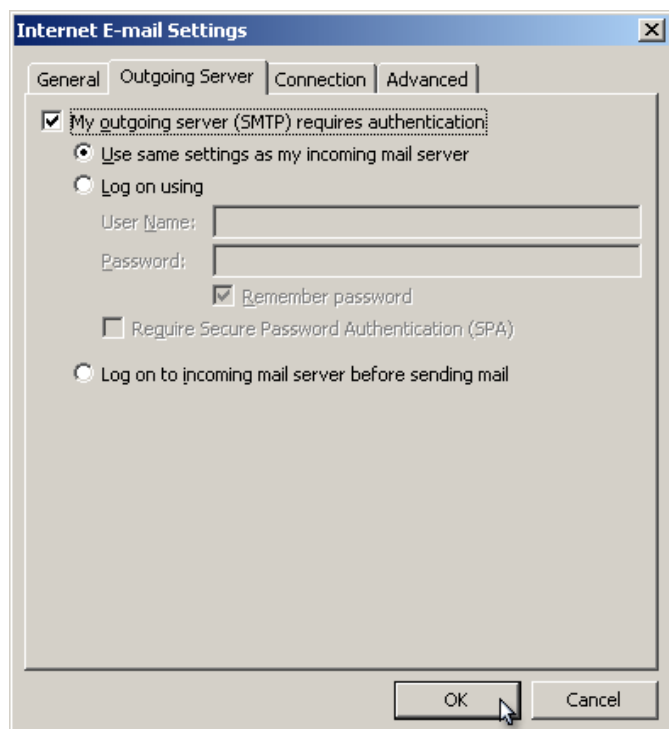
Prevrnimo še, če je izbrano »Use same settings as my incoming mail server« (Uporabi enake nastavitve kot strežnik za prihajajočo pošto)

POZOR:

Če pozabite to kljukico, boste pošto lahko le sprejemali, pri poskusu pošiljanja pa vam bo Outlook javil napako!

Če ne uspete oddati elektronske pošte, preverite še enkrat to nastavitev!

Kliknite **OK** in okno se zapre.



Če želimo preveriti pravilnost nastavitvev in če smo priključeni v Internet, lahko takoj testiramo delovanje nastavitvev.

Kliknite gumb »**Test Account Settings**« (Preveri nastavitve računa)

Vidimo da je delovanje pravilno. Kliknemo **Close** (Zapri)

V prejšnjem oknu kliknemo **Next** (Naprej)

Tasks	Status
✓ Log onto incoming mail server (POP3)	Completed
✓ Send test e-mail message	Completed

S tem je nastavljanje poštnega računa končano. Kliknemo **Finish** (Končaj) in okno se zapre.

S tem je vaš Outlook pripravljen za delo z elektronsko pošto. Če ste povezani v Internet, kliknite gumb »**send-recvie**« (Pošlji-sprejmi).